

看中报：航空业集体亏损

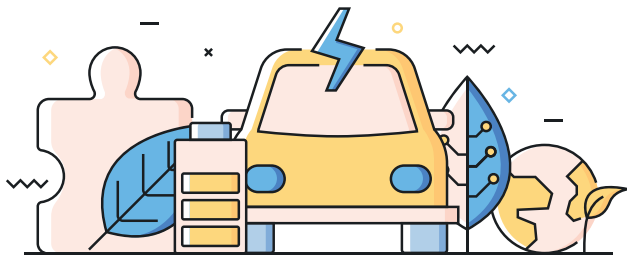
近日，多家航空公司披露年中财务报告，普遍预计亏损且增速下降。其中，国航、东航、南航、海航上半年归母净利润预亏均达百亿元以上。

| 上市公司 | 预计归母净利润 (亿元) | 预计归母 净利润增速 |
|------|-----------------|-------------------------|
| 国航 | -210 ~ -185 | -209.47% ~ -172.63% |
| 东航 | -195 ~ -170 | -274.42% ~ -226.42% |
| 海航 | -129.6 ~ -119.5 | -1371.24% ~ -1256.58% |
| 南航 | -121 ~ -102 | -158.11% ~ -117.58% |
| 吉祥航空 | -19.2 ~ -16.2 | -1979.77% ~ -1686.06% |
| 春秋航空 | -13 ~ -12 | -12591.25% ~ -11630.38% |
| 华夏航空 | -10.5 ~ -8.5 | -9105.6% ~ -7390.13% |

看中报：新能源汽车业绩分化

近期，随着复工复产，新能源汽车产销两旺。新能源汽车概念成为4月底以来股市上升行情的“领跑者”。截至7月15日，汽车整车制造行业共有19家上市公司发布2022年上半年业绩预告，长城汽车、长安汽车、比亚迪等龙头车企盈利预增。

| 上市公司 | 预计盈利(亿元) | 预计利润增速 |
|------|----------|-------------------|
| 长城汽车 | 53 ~ 59 | 50.2% ~ 67.2% |
| 长安汽车 | 50 ~ 62 | 189.14% ~ 258.54% |
| 比亚迪 | 28 ~ 36 | 138.59% ~ 206.76% |



美国6月通胀破9



美国劳工部公布数据显示，美国6月CPI同比9.1%，预期8.8%，前值8.6%，创1981年年底以来最大涨幅。美国通胀上涨有多方面原因，一是食品价格上涨，食品成本同比上涨10.4%，是自1981年以来的最大涨幅；二是住房成本上涨，住宅租金较5月上涨0.8%，是自1986年以来的最大月度涨幅；三是能源价格上涨，由于能源成本大幅攀升，6月美国生产者价格指数(PPI)同比增长11.3%，接近历史最高水平。由于通胀数据再次刷出今年新高，市场对于美联储7月的加息预期进一步增强。

缩水1.5万亿美元

贝莱德二季度业绩 不达预期



面对高通胀、加息和股债历史性大跌的投资环境，尽管是全球最大资产管理公司，贝莱德二季度表现也不达预期。季报显示，贝莱德二季度实现营收45.26亿美元，同比下降6%，低于预期的45.4亿美元。贝莱德资管规模去年年末历史性地达到10万亿美元，截至今年二季度末，公司资管规模跌破8.5万亿美元，缩水1.5万亿美元。